

Comment un audit sur le bien-être animal a transformé notre approche de la santé mammaire de nos truies ?

Charline Diat Moginot¹, Justine Le Poder-Delauney¹, Nelly Muller¹, Eloïse Delamaire¹

¹ : Unité Expérimentale Physiologie et Phénotypage des Porcs, UE3P, INRAE, St Gilles, Rennes, France

Contexte

Une formation basée sur le protocole **Welfare Quality**^{®1} a été réalisée sur notre site afin d'améliorer les pratiques en matière de **bien-être animal**. Lors de cette évaluation ponctuelle, **20 % des truies en maternité** présentaient des signes de **mammite** (mamelle rouge et dure, porcelets griffés).

Ces observations **contrastaient** avec celles d'un projet de recherche mené quelques semaines auparavant sur le **syndrome de dysgalactie post-partum**². Au cours de ce suivi quotidien (52 truies sur trois bandes consécutives), aucun signe de mammite n'avait été observé.

La place des mammites en élevage porcin reste peu documentée. Leur détection est en effet peu explorée, le lait de truie n'étant ni consommé ni transformé. Elles sont ainsi souvent considérées comme secondaires, malgré leurs répercussions possibles sur le **développement des porcelets**³ et le **bien-être des truies**.

Dans ce contexte, cette **incohérence** a conduit à la mise en place d'une démarche d'investigation (recherche bibliographique, observations cliniques, analyses de lait), puis au lancement d'une étude complémentaire réalisée dans le cadre d'un projet d'alternance intitulé : « **Mamelle et mammite chez la truie : mieux comprendre pour mieux soigner** ». Cette étude visait notamment à caractériser les mamelles afin d'affiner les critères de détection des mammites et d'autres affections mammaires.

Caractérisation de la mamelle

Création et mise en place d'une grille de suivi quotidien

Grille à destination des animaliers en maternité semaine mise bas et semaine suivante

Méthodologie :

- Numéro de la truie, date mise bas
- Observations : grosseur, tuméfaction, nombre de tétines, plaies sur la mamelle ou une des tétines, trace persistante des caillebotis sur la mamelle.
- Test du doigt : presser le pouce contre la mamelle, relâcher et regarder si cela laisse une marque décolorée, si c'est le bien cas, compter le nombre de secondes pour que cela se recolorie normalement.
- Prendre des photos (mamelle des deux côtés) : J-2, J+3 et J+21.
- Température : J-1 à J+3
- Observations des mamelles quotidiennes (observation du coloris, et plus si besoin), avec le test du doigt quand cela est nécessaire (prendre le temps de recoloration), marquer les observations diverses (plaie, abcès, ...).

Fiche individuelle :

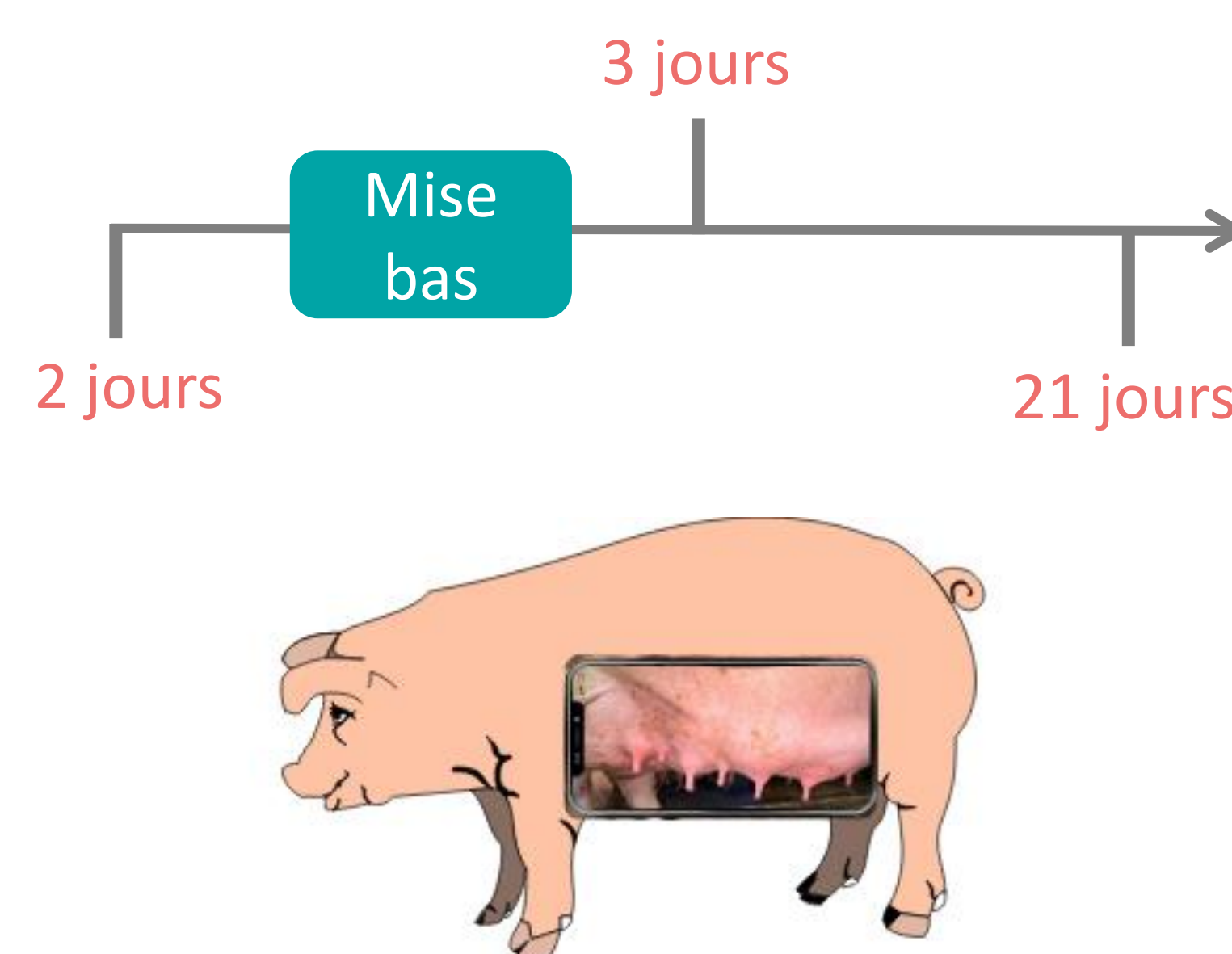
Bande 202-...

Prendre des photos J-2 de la MB métrique, puis 2 jours après MB, puis J+21

Numéro de la truie :		Date mise bas :	
Température	Observations (grosseur, tuméfaction, trace caillebotis, plaies, abcès)	Test du pouce si besoin (marquer la durée en s' de recoloration)	
J-1			
MB			
J+1			
J+2			
J+3			

Observation diverses (traitement, etc...) :

Suivi par prise de photographie de la mamelle au cours de la lactation



Résultats de la caractérisation

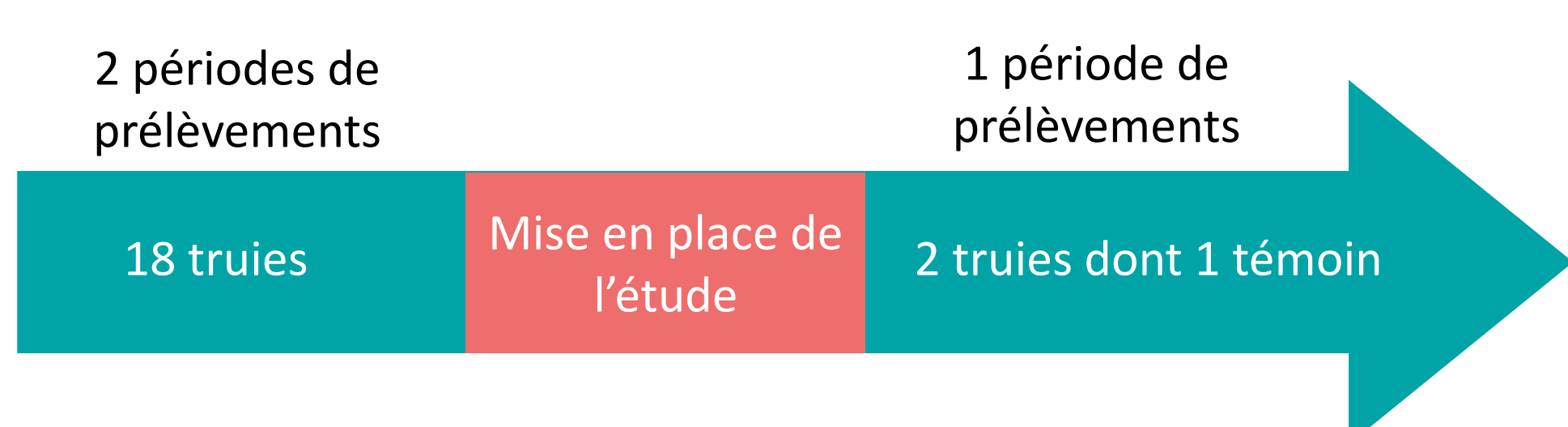
- 36 cas de griffures (par les porcelets)
- 23 cas de traces de caillebotis persistante
- 20 cas de tétines abimées (1 à 2 tétines)
- 21 cas de pli de la mamelle à la jonction abdomino-inguinale
- 7 cas de décoloration
- 4 cas d'abcès
- 1 cas de quartier dur



Echantillon de 68 truies dont 18 cochettes (primipares) réparties en 5 bandes consécutives : pas de détection de mammite

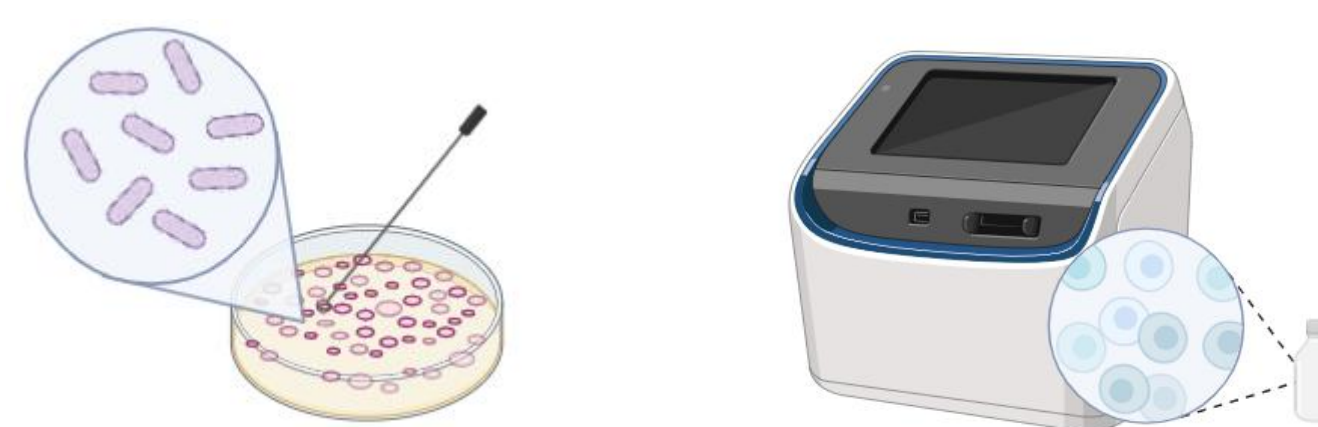
Analyses de lait

Prélèvements de lait



Analyses de lait réalisées

- Examen bactériologique (culture)
- Dénombrement cellulaires : California Mastitis Test (CMT) utilisé en bovins



Résultats des analyses de lait

Bactérie	Nombre de truies	Type de mammite	Fréquence d'isolement
Staphylococcus Chromogènes	9	Subclinique/légère	Fréquente / occasionnelle
Streptococcus Plurianimalium	8	Subclinique/rare	Rare
Staphylococcus Hyicus	7	Subclinique/légère	Fréquente / occasionnelle

Tableau 1 : bactéries recensées majoritairement dans les analyses de lait réalisées

Echantillon de 20 truies réparties en 3 périodes de prélèvements : pas de détection de mammite

Conclusion

L'étude menée n'a pas permis de mettre en évidence de mammites aiguës sur l'échantillon observé. Cela peut s'expliquer par **des références encore limitées** sur le sujet et **un effectif insuffisant** sur une **durée d'étude courte**.

Cette étude a toutefois permis d'initier une **caractérisation de la mamelle chez la truie** et **d'adapter les soins** en fonction des observations (tétines blessées, traces de caillebotis, quartier dur ou abcès).

L'utilisation de la grille est à poursuivre pour une continuité des observations en lien avec la santé de la mamelle et de la truie en général.

Cette étude a conduit à la mise en place d'un nouveau projet de recherche en lien avec l'Institut du Porc (IFIP), structuré autour de deux axes principaux :

- Le premier axe consiste à développer des **seuils de références bactériologiques** pour les mammites chez la truie. Cela permettrait une meilleure exploitation des résultats d'analyses, et donc d'adapter les traitements en conséquence.
- Le second axe consiste à développer **l'utilisation de l'échographie** afin d'apporter des connaissances sur la structure mammaire, les tissus et leur fonctionnement.

Bibliographie :

- (1) VetAgroSup; République Française. Vidéo- Welfare Quality[®]. Un Protocole de Référence Pour Évaluer Le Bien-Être Animal.
- (2) Polin, W. Proposition d'un outil d'aide au traitement du syndrome de dysgalactie post-partum chez la truie pour optimiser l'utilisation des antibiotiques en élevage porcin, Ecole Nationale Vétérinaire Alfort, 2025.
- (3) Kermarrec, N.; Doussal, Y.; Levrard, P.; Gloaguen, M. Mammites subcliniques chez la truie : caractérisation, impact sur la croissance des porcelets.